

meldgaard



miljøredegørelse 2010

meldgaard MILJØ A/S

Indholdsfortegnelse

1. Ledelsens beretning.....	2
2. Forord	3
3. Stamoplysninger	4
4. Miljøpolitikker/målsætninger.....	6
5. Administrationen på Askelund 10 – El, vand og varme.....	6
6. Restprodukter.....	8
6.1 Slagge i Skærbæk	9
6.2 Slagge i Aalborg	10
6.3 Slagge i Aabenraa	13
6.4 Slagge på Prøvestenen i København.....	14
7. Erhvervsaffald – Miljøcenter på Bladknæk.....	16
8. Jordmodtagelse i Aabenraa – Miljøcenter på Bladknæk.....	18
9. Dagrenovation	19
9.1 Miljøbelastning på renovationsaktiviteterne	20
10. Arbejdsskader	21
10.1 Arbejdsskader i renovationsafdelingen.....	21
10.2 Arbejdsskader i restproduktafdelingen.....	22
10.3 Arbejdsskader på miljøcenteret i Aabenraa	22
11. Miljøhandlingsplan	22
11.1 Prioritering/vurdering.....	23
11.2 Målopfyldelse i forhold til sidste miljøredegørelse	23
11.3 Opgørelse af sygefravær.....	24
11.4 Sundhed.....	25
11.5 Borgere/medmennesker	25
12. Medarbejderinddragelse	25
13 Næste redegørelse	25

1. Ledelsens beretning

Virksomheden beskæftigede pr. 31/12 2010 343 personer, heraf 25 i administration/ledelse.

Alle relevante medarbejdere har været inddraget i udarbejdelsen af miljøredegørelsen i det omfang, de fagligt har kunnet medvirke.

Under udarbejdelsen er der lagt stor vægt på at medtage oplysninger om de forhold, der er omfattet af miljøgodkendelserne ved de pågældende aktiviteter. Desuden er forbrug af vand, el, varme, vand samt forbrug af diesel medtaget.

Alle data er indsamlet og udtrukket fra meldgaard MILJØ A/S's EDB-system – f.eks. varmeregninger, dieselaftregninger pr. køretøj etc.

Arbejds miljøet er gennemgået, og handlingsplan for år 2011 er vedlagt denne redegørelse (bilag 2), og desuden kan det tilføjes, at meldgaard MILJØ A/S har udarbejdet en miljø- og kvalitetsstyringshåndbog på dagrenovationsområdet.

Virksomheden er ikke forpligtet til at udarbejde et grønt regnskab, men har valgt at udarbejde en miljøredegørelse. Det er ledelsens opfattelse, at virksomheden i videst muligt omfang forsøger at begrænse energiforbruget ved at benytte tidssvarende maskiner med god dieseløkonomi.

Aktiviteterne er lavteknologiske, og p.t. foreligger der ikke andre metoder, der kan have en mindre negativ indvirkning på miljøet, og det tilstræbes kontinuerligt at benytte den mindst muligt forurenende teknologi. meldgaard MILJØ A/S's mål for arbejdsmiljø samt miljøhandlingsplan fremgår af selve miljøredegørelsen.

Aabenraa, den 27. juni 2011


Henrik Meldgaard
Direktør

2. Forord

Miljøredegørelsen for meldgaard MILJØ A/S 2010 er virksomhedens niende.

Miljøredegørelsen er hovedsageligt udarbejdet for at skabe intern styring og overblik over virksomhedens forbrug og udslip. Miljøredegørelsen vil naturligvis være tilgængelig for kunder, kommuner, øvrige myndigheder, leverandører og andre, som måtte have interesse i den.

meldgaard MILJØ A/S er en del af meldgaard Gruppen der består af 3 hovedområder (se organisationsplan bilag 1).

Fremtiden

meldgaard MILJØ A/S er en virksomhed i vækst. Der er en stigende interesse for genbrug både hos brugerne og i kommunerne.

meldgaard MILJØ A/S har et bredt sortiment af tjenesteydelser og har derfor mange muligheder for at genbruge eller aftage genbrugsmaterialer, affald eller slagge.

I 2010/2011 er vi med i et projekt med en hybridbil som renovationsbil. Der vil blive anvendt en elmotor til komprimatoren på bilen, hvilket vil reduceret udledningen af CO₂ fra bilen samt reducere udslippet af partikler. Hybridbilen skal anvendes i et byområde, hvor det er vigtigt at få udslippet af partikler reduceret.

Miljø og arbejdsmiljø

Der er i ledelsen stor interesse for at værne om miljø/arbejdsmiljø. meldgaard MILJØ A/S vil gerne over for vore kunder fremtræde som et godt eksempel.

I 2010 blev der nedsat en miljøgruppe i administrationen, som i 2011 skal have fokus på generelle energibesparelser og evt. alternative energiformer.

Generelt bestræber virksomheden sig på at indkøbe nyt materiel som har en minimal miljøbelastning og samtidig bestræber vi os på at genanvende papir, pap med videre i det omfang, som det er muligt.

Vognparken er ny og der har ved udskiftning af bilerne været lagt vægt på at få biler med de nyeste Euronormer.

Af andre miljøtiltag kan eksempelvis nævnes, at vi opsamler regnvand, som benyttes til vask af biler.

3. Stamoplysninger

<i>Virksomhedens navn:</i>	meldgaard MILJØ A/S
<i>Adresse:</i>	Askelund 10 • 6200 Aabenraa
<i>Telefon:</i>	74337200
<i>Telefax:</i>	74337265
<i>CVR-nr.:</i>	12994907
<i>Antal ansatte:</i>	322
<i>Direktør:</i>	Henrik Meldgaard
<i>Ansvarlig ledelse:</i>	Henrik Meldgaard
<i>Kontaktpersoner:</i>	Knud Damgaard Christensen
<i>Etableringsår:</i>	1989
<i>Branche:</i>	Renovation og genbrug
<i>Hovedaktivitet:</i>	Håndtering af restprodukter samt dagrenovation og erhvervsaffald i Jylland/Fyn.
<i>Miljøgodkendelser:</i>	Se beskrivelse under • Aktiviteter i MILJØ A/S pkt. 5
<i>Arbejdsmiljø:</i>	APV i 2008
<i>Væsentlige ressource og miljøparametre:</i>	Brændstofforbrug til transport
<i>Regnskabsperiode:</i>	01. januar - 31. december
<i>P-numre:</i>	1010941926 – Morsøvej 12, 8800 Viborg 1010941934 – Tagdækkervej 7, 8450 Hammel 1010941985 – Askelund 10, 6200 Aabenraa 1010941993 – Sønderlundsvej 30, 6950 Ringkøbing 1010942000 – Grønhøjvej 3, 8600 Silkeborg 1010942043 – Ambolten 39, 6000 Kolding 1010942086 – Bogensevej 135, 5620 Glamsbjerg

1011213193 – Bladknæk 19, 6200 Aabenraa
1013853661 – Stationspladsen 1, 6800 Varde
1014400288 – Høgevej 10, 6705 Esbjerg Ø.
1014743436 – Flegmade 20, 7100 Vejle
1014829888 – Industrivænget 6, 5700 Svendborg
1015165762 – Bodøvej 3, 8700 Horsens
1015358587 – c/o Prøvestenen, K-vej 1, 2300 København S
1015379983 – Dybkær 6, 6100 Haderslev

1016545186 – Rørdalsvej 248 – 250, 9270 Klarup

4. Miljøpolitikker/målsætninger

meldgaard MILJØ A/S's hovedpolitik / målsætning er at vurdere konsekvenserne for miljøet og arbejdsmiljø før anskaffelse af nye anlæg, maskiner og motorer - indenfor de tekniske og økonomiske rammer, der er mulige

I 2009 viste en sundhedsundersøgelse i meldgaard gruppen, at rygning er vores største sundhedsskadelige risiko. Derfor har vi i 2010 uddannet vores egen rygestop konsulent. Rygestop konsulenten foretager fortrolige samtaler omkring rådgivning til rygestop samt ruppe rådgivning

På virksomheden har der i flere år været en frugtordning.

I forbindelse med udvidelsen af administrationsbygningen i 2008 blev kantineforholdene forbedret og der er desuden indrettet et fitnesslokale.

På grund af sikkerheden og den generelle sundhedspolitik er det ikke tilladt for meldgaard GRUPPEN's medarbejdere at nyde alkohol i arbejdstiden eller at møde på arbejdspladsen i påvirket tilstand. Eksterne chauffører, håndværkere m.m. er ligeledes omfattet af reglerne. Der bliver i meldgaard GRUPPEN foretaget stikprøver med alkometer. Personaleafdelingen står til rådighed med evt. hjælp for medarbejdere, der har et misbrugsproblem.

5. Administrationen på Askelund 10 – El, vand og varme

El, vand og varme forbruges hovedsageligt i administrationsbygningen, Askelund 10, 6200 Aabenraa. Opgørelsen nedenfor viser et samlet forbrug for alle afdelinger i meldgaard Gruppen, hvoraf meldgaard MILJØ A/S cirka udgør 40 % af den samlede arbejdsstyrke. Elforbruget bruges til belysning, EDB, kopimaskiner, køleskabe, opvaskemaskiner og kaffemaskiner. Vandet bruges på bad- og toiletfaciliteter samt til rengøring, og varme bruges til opvarmning af lokaler samt varmt vand.

Samlet oversigt over energi- og vand forbrug i hele meldgaard Gruppen i Aabenraa.

	2010	2009	2008	2007	2006
El – kWh*	482.597	457.859	304.969**	295.012	282.804
Vand	3.095	2.709	7.675	1.006	1.537
Varme – liter olie	0	0	22.089	27.185	29.199

*Ved elforbrug er der medregnet 5 % nettab

** Inklusiv byggestrøm ved nybyggeri

Ovennævnte energiforbrug er for hele meldgaard gruppen, hvoraf det er vurderet at meldgaard MILJØ A/S anvender 20 % af ovennævnte energiforbrug indtil 2008. Den kraftige stigning i vandforbruget fra 2007 til 2008 skyldes en defekt skjult svømmer ved et springvand. Desuden bliver bilerne vaskes på Askelund 10, hvor der nu anvendes regnvand. Tidligere blev bilerne vasket i forskellige vaskehaller.

Elforbruget er fra 2009 væsentlig højere end de forudgående 4 år for meldgaard GRUPPEN. Det skyldes:

- Aktiviteterne fra et siloanlæg på en ekstern adresse er flyttet til Askelund 10, 6200 Aabenraa

- Der er installeret nye maskiner for meldgaard ENGROS
- Gasdrevne trucks er blevet udskiftet til eldrevne trucks

De forøgede aktiviteter har ikke ingen indflydelse på elforbruget på miljøafdelingen.

	2010	2009	2008	2007	2006
Kg udledt CO ₂ fra elforbrug	213.203	211.073	144.250	138.066	130.090
Kg udledt SO ₂ fra elforbrug	33,78	22,89	27,45	41,30	25,45
Kg udledt NO _x fra elforbrug	164,08	160,25	149,43	218,31	223,42
Kg udledt CO ₂ fra opvarmning*	0	0	58.536	72.040	77.277

* 2,65 kg CO₂ pr. liter olie – data fra www.key2green.dk

I forbindelse med et nybyggeri er administrationen gået over til fjernvarme i 2009.

	2010	2009
Forbrug i MWh	294	295
Emissioner*		
Kg CO ₂	61.475	62.381
Kg NO _x	52,9	50
Kg SO ₄	6,5	26
Kg CH ₄	0,59	0,56

* Nøgletal for emissioner er oplyst af Aabenraa-Rødekro Fjernvarme

6. Restprodukter

meldgaard MILJØ A/S driver 4 slaggepladser med egen miljøgodkendelse.

Slaggepladser i Skærbæk, Aalborg, Aabenraa og på Prøvestenen i København

meldgaard MILJØ A/S har slaggepladser i hhv. Aabenraa (Bladknæk), Skærbæk ved Fredericia Aalborg og på Prøvestenen i København. På de pladser modtages, oplagres, sorteres og afsættes slagge fra kraftvarmeværker. Slaggepladserne er ifølge miljøbeskyttelsesloven godkendelsespligtige virksomheder. Godkendelserne er afgivet efter kap. 5 i miljøbeskyttelsesloven.

Alle slaggepladser i virksomheden går under punkt K206 i henhold til Miljøbeskyttelseslovens liste over godkendelsespligtige virksomheder. Der er ingen uafklarede miljøkrav, påbud eller forbud fra myndigheder på pladserne i Skærbæk, Aalborg, Aabenraa, på Prøvestenen i København eller Aabenraa.

Slaggen modtages usorteret, og derefter sorteres slaggen på stedet i tre fraktioner:

- Slagge til genanvendelse
- Jern - herunder metalseparation - som genanvendes
- Sigterest, som deponeres

Egenkontrol

For alle slaggepladser er der indberetninger af modtagne, sorterede og genbrugte slaggemængder.

Miljøbelastning

Den væsentligste miljøbelastning er diesel til håndtering og sortering af slaggen.

Der anvendes følgende værdier for dieselforbruget på slaggepladserne:

Opstakning med gummiged	0,1 liter pr. tons
Læsning med gummiged i sorteringsanlæg	0,1 liter pr. tons
Sorteringsanlæg	0,03 liter pr. tons

6.1 Slagge i Skærbæk

Virksomheden er beliggende på Kohavevej, 7000 Fredericia.

Miljøtilsynsmyndighed er Fredericia Kommune.

I 2010er der foretaget sortering af råslagge 2 gange. Rapportering af slaggemængder er desuden den egenkontrol virksomheden udfører. Mængderne afrapporteres årligt til tilsynsmyndigheden.

	2010	2009	2008	2007	2006
Modtaget råslagge i tons	42.241	48.278	44.136	40.423	30.489
Modtaget råslagge i m ^{3*}	32.493	37.137	33.951	31.095	23.453
Sorteret slagge i tons	40.984	36.007	23.687	33.942	20.252
Sorteret jern i tons	2.254	2.905	1.528	2.376	1.418
Sigterest i tons	317	282	255	339	203
Frakørt sorteret slagge til miljøgodkendte projekter i tons	61.591	23.138	34.025	50.843	9.546

Det samlede estimerede dieselforbrug i liter:

	2010	2009	2008	2007	2006
Opstakning med gummiged	4.224	4.828	4.414	4.042	3.049
Læsning med gummiged i sorteringsanlæg	4.098	3.601	2.369	3.394	2.025
Sorteringsanlæg	1.230	1.080	711	1.018	608
Læsning med gummiged på bil	6.159	2.314	3.403	5.084	955
Total	15.711	11.823	10.897	13.538	6.637

Det vurderes, at der ikke er andre forurenende stoffer end forbrug af diesel i produktionsprocessen.

Den samlede emission baseret på ovenstående energiforbrug er estimeret til:

	2010	2009	2008	2007	2006
Kg CO ₂	41.634	31.331	28.877	35.876	17.588
Kg SO ₂	0,31	0,24	0,22	0,27	0,13
Kg NO _x	346	260	240	298	146
Tons fordampning af vand	2.112	2.414	2.207	2.021	1.524

6.2 Slagge i Aalborg

Virksomheden er beliggende på Rørdalsvej 250, 9270 Klarup.

Miljøtilsynsmyndighed er Aalborg Kommune.

I 2010 er der foretaget sortering af råslagge 2 gange. Rapportering af slaggemængder er desuden den egenkontrol virksomheden udfører. Mængderne afrapporteres årligt til tilsynsmyndigheden.

Den 25. februar 2008 blev der meddelt et tillæg til miljøgodkendelsen så der kan opbevares op til 5.000 tons brugt sandblæsningssand og op til 500 tons brugt garnet (et naturligt abrasiv, dvs. spåntagende, til vandskæring) inden det sendes til genanvendelse.

Den 2. april 2008 blev der meddelt tilladelse til at aflede spildevand til det kommunale spildevandsanlæg.

I 2008 blev der ligeledes påbegyndt etablering/udskiftning af flowmålerbrønd, vandbremse m.m. for at kunne leve op til kommunens afløbskrav.

Arbejdet blev afsluttet i begyndelsen af 2009.

I 2009 blev der tilkøbt yderligere 20.000 m², som skal anvendes til slagge og forurenede jord.

I forbindelse med etableringen af pladsen, blev bassinet med opsamlet vand til støvbekæmpelse af pladsen udbygget.

Der blev den 22. april 2010 givet en ny miljøgodkendelse til slaggesortering og slaggeopbevaring, modtagelse af jord til kartering og rensning samt til rensning og opbevaring af brugt sandblæsningssand og garnet med henblik på genanvendelse for hele pladsen.

	2010	2009	2008	2007	2006
Modtaget råslagge i tons	8.913	86.618	3.400	0	3.808
Modtaget råslagge i m ³ *	6.856	66.629	2.626	0	2.929
Sorteret slagge i tons	17.186	78.345	3.400	0	3.808
Sorteret jern i tons	1.002	3.885	124	0	125
Sigterest i tons	85	230	34	0	38
Frakørt sorteret slagge til miljøgodkendte projekter i tons	27.979	48.718	0	6.509	0

* 1,3 tons pr. m³

Det samlede estimerede dieselforbrug:

	2010	2009	2008	2007	2006
Opstakning med gummiged	891	8.662	340	0	381
Læsning med gummiged i sorteringsanlæg	1.719	8.662	340	0	381
Sorteringsanlæg	516	2.350	102	0	114
Læsning med gummiged på bil	2.798	4.872	0	650	0
Total	5.924	24.546	782	650	876

Det vurderes, at der ikke er andre forurenende stoffer end forbrug af diesel i produktionsprocessen. Råslaggen er befugtet med ca. 10 % vand og det forventes derfor, at der sker en vis fordampning i forbindelse med lagring.

Virksomheden vurderer at fordampningen udgør ca. 5 % af slaggen på alle slaggepladser.

Den samlede emission baseret på ovenstående energiforbrug er estimeret til:

	2010	2009	2008	2007	2006
Kg CO ₂	15.699	65.047	2.072	1.723	2.321
Kg SO ₂	0,12	0,49	0,02	0,01	0,02
Kg NO _x	130	540	17	14	19
Tons fordampning af vand	446	4.331	170	0	190



Billedet vier slaggesorteringsanlægget på pladsen i Aalborg

6.3 Slagge i Aabenraa

Virksomheden er beliggende på Bladknæk 19, 6200 Aabenraa.

Tilsynsmyndigheden er Aabenraa Kommune

I 2010 blev der sorteret råslagge 2 gange.

I 2010 har der ikke været naboklager i forbindelse med slaggesorteringen da den pågik.

Vandforbruget i 2010 var på 633 m³ på miljøcenteret, heraf blev de 517 m³ anvendt til støvbekæmpelse på slaggen.

	2010	2009	2008	2007	2006
Modtaget råslagge i tons	11.553	12.189	12.139	12.177	12.888
Modtaget råslagge i m ^{3*}	8.887	9.376	9.338	9.367	9.914
Sorteret slagge i tons	15.813	8.543	12.811	7.516	6.540
Sorteret jern i tons	838	520	750	526	458
Sigterest i tons	47	72	128	75	65
Frakørt sorteret slagge til miljøgodkendte projekter i tons	13.172	9.058	13.554	10.066	8.891

* 1,3 tons pr. m³

Det samlede estimerede dieselforbrug:

	2010	2009	2008	2007	2006
Opstakning med gummiged	1.153	1.219	1.214	1.218	1.289
Læsning med gummiged i sorteringsanlæg	1.581	854	1.281	752	653
Sorteringsanlæg	474	256	384	226	196
Læsning med gummiged på bil	1.317	906	1.355	1.007	889
Total	4.525	3.235	4.234	3.203	3.027

Det vurderes, at der ikke er andre forurenende stoffer end forbrug af diesel i produktionsprocessen. Råslaggene er befugtet med ca. 10 % vand og det forventes derfor, at der sker en vis fordampning i forbindelse med lagring.

Virksomheden vurderer at fordampningen udgør ca. 5 %.

Den samlede emission baseret på ovenstående energiforbrug er estimeret til:

	2010	2009	2008	2007	2006
Kg CO ₂	11.991	8.573	11.220	8.488	8.022
Kg SO ₂	0,09	0,06	0,08	0,06	0,06
Kg NO _x	100	71	93	70	67
Tons fordampning af vand	578	609	607	609	644

6.4 Slagge på Prøvestenen i København

meldgaard MILJØ A/S har fra 2009 lejet et areal på ca. 10.000 m² ved K-vej på Prøvestenen i København.

Tilsynsmyndighed er Københavns Kommune.

Der er den 5. oktober 2009 givet tilladelse til sortering og opbevaring af affaldsforbrændingsslagge.

Der er efterfølgende søgt miljøtilladelse til midlertidig opbevaring af bioaske inden det anvendes som gødning i jordbruget.

Tilladelsen til opbevaring af bioasken blev givet som et tillæg til miljøgodkendelsen den 22. december 2009.

Pladsen blev ikke i 2009 anvendt til sortering og opbevaring af slagge, idet der først skal etableres et nyt afvandingssystem og et bassin til opsamling af regnvand, der kan anvendes til befugtning af slaggen for at bekæmpe støvgener. Disse anlægsarbejder blev færdiggjort i 2010 og pladsen blev taget i brug.

	2010
Modtaget råslagge i tons	17.634
Modtaget råslagge i m ^{3*}	13.565
Sorteret slagge i tons	0
Sorteret jern i tons	0
Sigterest i tons	0
Frakørt sorteret slagge til miljøgodkendte projekter i tons	0

* 1,3 tons pr. m³

Det samlede estimerede dieselforbrug:

	2010
Opstakning med gummiged	1.763
Læsning med gummiged i sorteringsanlæg	0
Sorteringsanlæg	0
Læsning med gummiged på bil	0
Total	1.763

Den samlede emission baseret på ovenstående energiforbrug er estimeret til:

	2010
Kg CO ₂	4.672
Kg SO ₂	0,04
Kg NO _x	39
Tons fordampning af vand*	-

* Kan først beregnes når slaggen er sorteret



Billedet viser indgangen til pladsen på Prøvestenen

7. Erhvervsaffald – Miljøcenter på Bladknæk

Der modtages erhvervsaffald til sortering og genanvendelse på Bladknæk 19, 6200 Aabenraa.

Tilsynsmyndighed er Aabenraa Kommune.

I forbindelse med håndteringen af de væsentligste fraktioner er dieselforbruget er opgjort til

Opstakning med gummiged	0,1 liter pr. tons
Læsning med gummiged i sorteringsanlæg	0,1 liter pr. tons
Sorteringsanlæg	0,03 liter pr. tons
Læsning med gummiged på bil	0,1 liter pr. tons
Kæbeknuser	0,07 liter pr. tons
Grenknuser/neddeler	0,05 liter pr. tons

I nedenstående skema er der opgjort mængder på 3 fraktioner til genanvendelse.

	2010	2009	2008	2007	2006
Asfalt i tons	525	700	1.168	1.402	1.295
Have- og parkaffald til kompost i tons	5.096	3.665	2.482	15.116	5.840
Bygningsaffald i tons	4.532	6.442	6.992	7.406	7.630

Det samlede estimerede dieselforbrug*:

	2010	2009	2008	2007	2006
Opstakning med gummiged	747	1.080	1.064	2.392	1.476
Læsning med gummiged i sorteringsanlæg	510	1.080	500	2.392	1.476
Sorteringsanlæg	170	214	36	717	404
Kæbeknuser	26	196	70	370	96
Grenknuser/neddeler	255	183	124	756	296
Læsning med gummiged på bil	510	1.080	1.020	2.392	1.476
Total	2.218	3.833	2.814	9.019	5.224

* Inklusiv det som eksterne entreprenører bruger på pladsen

Den samlede emission baseret på ovenstående energiforbrug er estimeret til:

	2010	2009	2008	2007	2006
Kg CO ₂	5.878	10.157	7.457	23.900	13.844
Kg SO ₂	0,04	0,08	0,06	0,18	0,10
Kg NO _x	49	84	62	198	115

8. Jordmodtagelse i Aabenraa – Miljøcenter på Bladknæk

Der modtages jord til kartering og rensning på Bladknæk 19, 6200 Aabenraa.

Tilsynsmyndigheden er Aabenraa Kommune.

I forbindelse med modtagelse af forurenede jord på Bladknæk håndteres jorden i renseprocessen samt ved læsning af jord til godkendte anvendelsesprojekter.

	2010	2009	2008	2007	2006
Håndteret jord i tons*	263.050**	37.280	39.010	20.861	3.295
Dieselforbrug (gummiged)	26.300	3.728	3.901	2.086	330
Kg CO ₂	69.695	9.879	10.338	5.530	875
Kg SO ₂	0,53	0,08	0,08	0,04	0,007
Kg NO _x	579	82	86	46	7,3

* Mængden er behæftet med usikkerhed idet det ikke er al jorden i de enkelte jordpartier som skal stables op ved modtagelsen

**Mængden inkluderer bagharpen og jord fra banerenoveringen af strækningen Sønderborg-Tinglev. Sorteringen af bagharpen er ikke medregnet da den er udført af ekstern entreprenør

9. Dagrenovation

Dagrenovation/genbrug indsamles i følgende kommuner:

Assens • Esbjerg • Favrskov • Holstebro • Horsens • Kolding • Ringkøbing-Skjern • Silkeborg • Svendborg • Tønder • Varde • Vejle • Viborg

Der blev i 2010 indsamlet dagrenovation/genbrug fra ca. 388.000 husstande.

Pr. 31. december 2010 var der beskæftiget 255 personer med indsamling af dagrenovation og erhvervsrenovation.

I alle kommuner indsamles naturligvis med komprimatorbiler, hvorved arbejdsmiljøet tilgodeses da det minimerer løft for renovationsmedarbejderne.

Der er stor fokus på adgangsvejene for at medarbejderne lider mindst mulig belastning ved afhentning af sække og affaldscontainere

Der indsamles erhvervsaffald i hele Danmark. En del af affaldet indsamles i egne biler og nogle steder er eksterne vognmænd underentreprenører. Erhvervsaffaldet omfatter brændbart og genanvendelige materialer, elektroniskrot m.m.

Indsamling af pap, aviser og flasker

Indsamling af pap og papir foregår i komprimatorbiler og flasker indsamles i et separat kammer på en komprimatorbil med falddæmpende foranstaltninger, så mængden af skår minimeres. Pap, papir og flasker afleveres til genanvendelse.



Billede af en renovationsbil foran indgangen på Askelund 10 i Aabenraa

9.1 Miljøbelastning på renovationsaktiviteterne

Dieselforbrug udgør langt den største del af miljøbelastningen i renovationsaktiviteterne

Nedenstående tabel viser det totale forbrug for renovationsbilerne i meldgaard MILJØ A/S.

	2010	2009	2008	2007	2006
Antal liter diesel	1.532.186	1.462.005	1.525.129	1.454.193	1.092.490
Kørte km	3.033.730	3.167.741	3.050.258	2.864.760	2.174.055
Antal km/liter diesel	1,98	2,14	2,00	1,97	1,99

Kørte km i forhold til brændstofforbruget er faldet fra 2009 til 2010. Det skyldes 5 kolde måneder, hvor der bruges en del diesel til at varme aggregaterne på renovationsbilerne op og desuden bruger bilerne mere brændstof i koldt vejr.

Sættes det totale dieselforbrug i forhold til antal tømninger af enkelte skraldesække/container, ses det at tømningerne pr. liter diesel ligger højere i 2009 og det tilskrives nye kommuner, hvor der tømmes affald, hvor det er muligt med en mere rationel udnyttelse af kørslen i forhold til tømningerne.

På grund af de kolde måneder i 2010 falder antallet af tømninger i forhold til brændstofforbruget i forhold til det foregående år.

	2010	2009	2008	2007	2006
Antal tømninger/liter diesel	9,11	9,65	7,8	7,5	7,7

10. Arbejdsskader

10.1 Arbejdsskader i renovationsafdelingen

Nedenstående tabel viser anmeldte arbejdsskader over en 5 års periode.

Anmeldte arbejdsskader	2010	2009	2008	2007	2006
Fald	41	15	9	10	10
Hundebid	2	3	1	3	2
Skære-/stikskader	4	4	4	2	8
Ryg-,løfte- og vridskader*	1	9	6	5	9
Trafikuheld	0	4	1	1	1
Andet	7	9	9	7	6
Skader i alt	55	44	30	28	36

* Vridskader med i denne skadegruppe fra 2009

For at reducere arbejdsskaderne er der følgende forebyggelse:

- Fald – der udleveres sikkerhedssko til renovationsarbejderne
- Hundebid – renovationsmedarbejderne udleverer godbidder
- Skære-/stikskader – vanskeligt at forebygge udover at udlevere egnet arbejdstøj
- Ryg-/løftes-/vridskader – instruktion om korrekt arbejdsudførelse

Vi har mange ansatte der dagligt er fysisk aktive og mange færdes i trafikken.

Derfor er det at have fokus på sikkerheden en selvfølge for os.

Vi havde i 2010 10 sikkerhedsgrupper geografisk fordelt. Der afholdtes sikkerhedsmøder 4 gange årligt. 2 gange årligt afholdtes der møde i Hovedsikkerhedsudvalget, hvor der diskuteres og træffes sikkerhedsforanstaltninger på tværs af hele meldgaard Gruppen. Både direktionen og ledelsen er repræsenteret i hovedsikkerhedsudvalget.

I forbindelse med den nye arbejdsmiljølov pr 1. oktober 2010 har vi pt. udarbejdet et oplæg til ny

Arbejdsmiljø organisation i meldgaard gruppen. Dette forventes at vedtages i hovedsikkerheds

udvalget i januar 2011. Dette oplæg indeholder bl.a. nogle årlig uddannelsesdage til alle arbejdsmiljørepræsentanter i meldgaard, som udover uddannelse vil sikre sparring på tværs af organisationen. Dette har vi store forventninger til og vi vil skrive mere om i miljøredegørelsen 2011.

Der har på grund af vinterperioderne i 2010 været et stort antal faldskader på grund af sne- og isglatte veje og fortove.

Faldskaderne søges undgået ved information om at sætte arbejdstempoet ned og ved at udlevere skridsikkert fodtøj. Til trods for disse tiltag er der alligevel registreret et stort antal faldskader.

10.2 Arbejdsskader i restproduktafdelingen

Der er ikke registreret arbejdsskader i restproduktafdelingen i perioden 2006 – 2010.

10.3 Arbejdsskader på miljøcenteret i Aabenraa

Der er ikke registreret arbejdsskader på miljøcenteret i Aabenraa i forbindelse med modtagelse og sortering af erhvervsaffald i perioden 2006 – 2010.

11. Miljøhandlingsplan

Indsatsområde	Miljømål	Handling/aktivitet	Tidsplan
1. Arbejdspladsvurdering	Bedre sikkerhed Sygefraværsprocenten skal i gennemsnit ligge under 4% pr. medarbejder.	Følge den handlingsplan der er udarbejdet for sikkerhed i 2009 Ved hyppig eller længerevarende sygefravær afholdes der en samtale med nærmeste leder for at afklare årsagerne til sygefraværet og om muligt gøre en indsats overfor årsagerne.	.Gøres løbende.
2. Dieselforbrug	Reducere dieselforbruget pr. antal kørte km. Det er ikke muligt selvstændigt at opstille nogle målbare miljømål, da man er afhængig af den teknologiske udvikling.	Ved indkøb af materiel indkøbes miljøvenlige maskiner/biler.	Gøres løbende .
3. Information til nuværende samt kommende kunder	Korrekt håndtering af affald samt genbrugsmaterialer	Information til kunder vedr. eksisterende samt nye tiltag. Som afledt aktivitet af modtageanlægget til forurenede jord, håber vi at kompetent rådgivning kan medvirke til at forurenede jord håndteres efter lovgivningen, specielt ved forureningsager hvor der ikke er tilknyttet en rådgiver. I 2011 vil vi fortsat oplyse om de nye regler for flytning af jord fra områdeklassificerede områder til de kunder der ikke er fuldt ud bekendt med reglerne	Der er udarbejdet informationsmateriale om de nye regler som løbende vil blive sendt til potentielle kunder.

4. El- & vandforbrug	Holde el- og vandforbruget på så lavt et niveau som muligt.	Dataindsamling af forbrug – følge forbruget og synliggøre det for samtlige medarbejdere. Øge anvendelse af recirkuleret vand.	Gøres løbende .
5. Registreringer	Forbedre miljø og arbejdsmiljø.	Registrere eventuelle afvigelser og sikre sig mod gentagelser.	Gøres løbende .

11.1 Prioritering/vurdering

Det vurderes, at punkterne 1 og 2 er af højeste vigtighed, da det er to punkter, hvor man direkte kan aflæse sine nye og forbedrende tiltag - f.eks. ved nedbringelse af arbejdsulykker for APV's vedkommende samt et bedre dieselregnskab, når man indkøber miljørigtige maskiner/køretøjer.

Desuden er indkøb af nyt maskinel en så stor omkostning, så alle aspekter m.h.t. pris, miljøbelastninger etc. altid skal indgå.

Nedbringelse af arbejdsskader vil få en høj prioritet. Det betyder at renovationsmedarbejderne skal blive bedre til at vurdere om det er sikkert at håndtere dagrenovation, eksempelvis i glat føre.

11.2 Målopfyldelse i forhold til sidste miljøredegørelse

Efter at meldgaard MILJØ i en årrække har haft fokus på reduktion af virksomhedens miljøbelastninger, mener vi at der med den eksisterende teknologi ikke kan reduceres yderligt i miljøbelastningerne. Vort mål er derfor fortsat at have fokus på miljøbelastningerne og fastholde det laveste forbrug, der hidtil er opnået.

11.3 Opgørelse af sygefravær

meldgaard MILJØ A/S har som målsætning at holde sygefraværet under 4 %. I 2006 blev sygefraværet første gang opgjort til miljøredegørelsen.

Gruppe	2010	2009	2008	2007	2006	Sygefraværstatistik fra DA i 2009*	
meldgaard MILJØ A/S som helhed	3,45 %	2,48 %	3,47 %	2,55 %	3,39 %	For alle ansatte	3,5 %
Funktionærgruppen	2,60 %	1,96 %	0,99 %	1,37 %	2,22 %	Funktionærer	2,9 %
Renovationsfolkene	3,17 %	2,31 %	3,76 %	2,71 %	4,22 %	Godstransport	3,3 %
Arbejder - funktionærlignende	9,68 %	6,06 %				Andet arbejde - mænd	4,0 %

* Der findes endnu ingen statistik for 2010 – godstransport er den brancheopgørelse hos DA der kommer nærmest på renovationsbranchen

Det er overordnet et tilfredsstillende resultat, specielt set i sammenhæng med at renovationsarbejdere er udsat for arbejdsskader med heraf følgende sygefravær.

Især de 2 "snevintre" i 2009 og 2010 har været en udfordring med hensyn til arbejdsskader, som primært har været faldskader med efterfølgende korte og lange sygemeldinger.

Der er indført brug af værnemidler som eksempelvis snesko/pigsko.

Der er et tæt samarbejde mellem meldgaard MILJØ, kommunerne og Arbejdstilsynet om at forsøge at løse denne udfordring, men vejret er ingen herre over.

Der har været et stigning i sygefraværet i gruppen "Arbejder – funktionærlignende". Stigningen skyldes primært 2 virksomhedsoverdragede medarbejdere, som har været syge næsten hele året.

Desuden benytter flere og flere medarbejdere muligheden for gratis kiropraktor, fysioterapi, massage og zoneterapi.

Dette ser vi som en meget vigtig faktor for nedbringelse af både kort- og langtidssygemeldinger.

Kantinen er blevet sundhedscertificeret, dvs. der kun serveres mad med lavt fedt indhold.

Vi har udarbejdet en sundhedspolitik som gør at sundheden også fremover er forankret i virksomheden. Sundhedspolitikken kan rekvireres, hvis dette ønskes.

Hele sundhedsprojektet har resulteret i at sundheden i dag er en naturlig del af hverdagen:

- Mange snakker om det, flere er startet på sports aktiviteter sammen i fritiden, meldgaards fitness rum bliver flittigt brugt, flere tager initiativ til deltagelse på lokale løb og sportsarrangementer.

11.4 Sundhed

Vi havde i 2010 fortsat fokus på sundhed.

Der afholdes bl.a. et årligt møde med sundhedsambassadørerne hvor der ligger et "årshjul". her vedtages hvilke fokus områder og aktiviteter der skal arbejdes med i året der kommer. I 2010 deltog vi derfor i diverse motionsløb. Dette resulterede i at vi til Julemærkemarchen (5,3 km gang) fik pokal for største hold.

Det samme gælder til "Løjtland Rundt" som er det lokale cykel løb på 25 km i Aabenraa. Vi deltog også i mange andre arrangementer og afholdte også vores årlige sportsdag på Aabenraa stadion med succes.

Vi håber at vi gennem vores aktiviteter kan medvirke til at vores medarbejdere får en forståelse og opfattelse af hvor meget god motion bringer i hverdagen. Samtidig styrker aktiviteterne i sær det sociale sammenhold.

11.5 Borgere/medmennesker

Vi ser det som en del af virksomhedens ansvar at alle får en chance i livet og at vi får løftet kompetence niveauet i Sønderjylland.

Vi har derfor altid:

- praktikanter,
- fleksjobber,
- folk i løntilskud
- arbejdsprøvning

i administration, lager, miljøcentre og/eller på bilerne.

Vi har mange gode eksempler på medarbejdere der er startet i praktik, som senere er blevet fastansat eller uddannet i virksomheden.

Vi har et tæt samarbejde med det lokale jobcenter og specialskolerne.

12. Medarbejderinddragelse

Alle medarbejdere i meldgaard MILJØ A/S er til stadighed inddraget i arbejdet vedr. miljøforhold samt arbejdsmiljø.

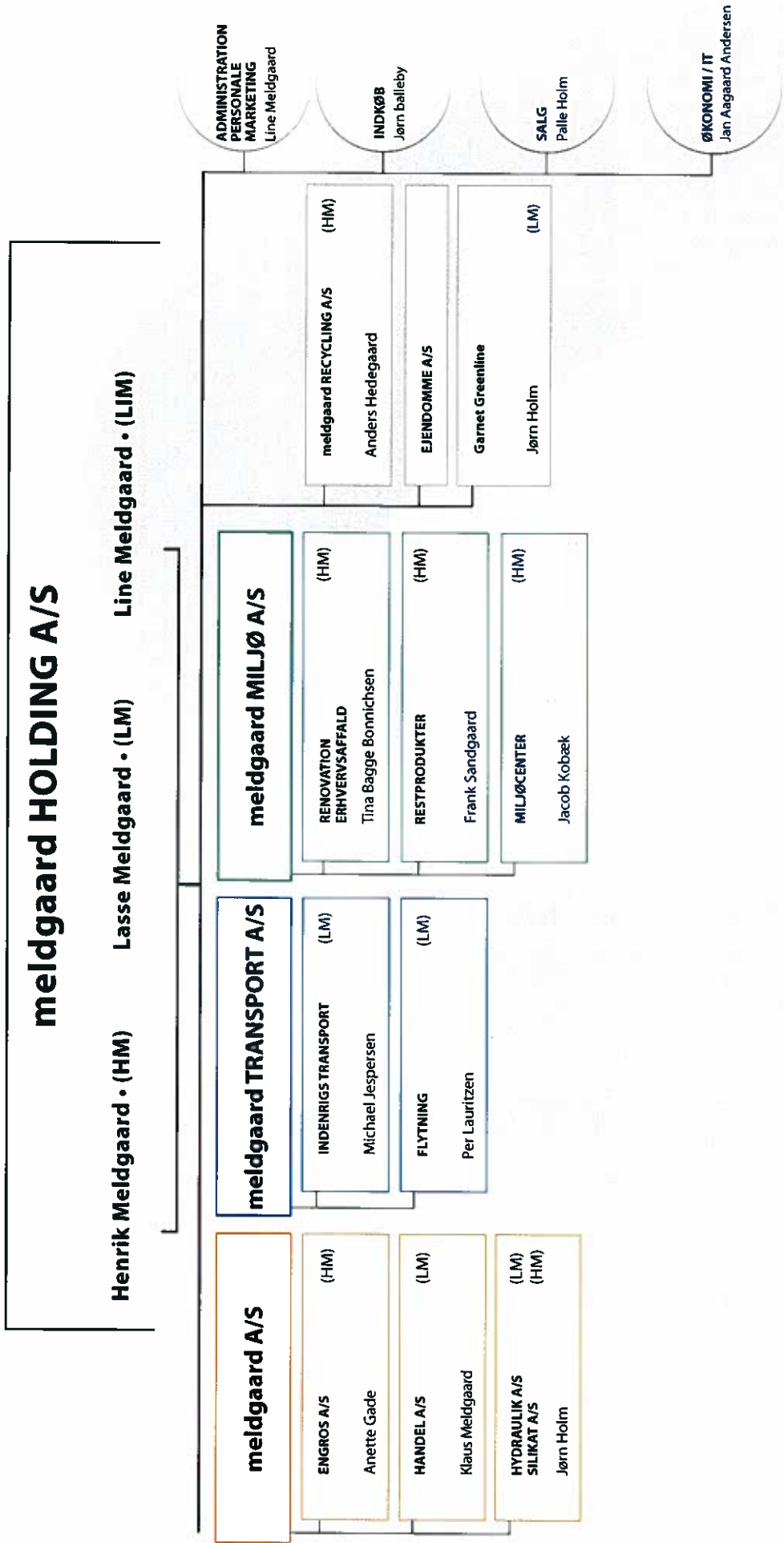
Det sker dels ved opfølgninger på APV-handlingsplanen samt miljøhandlingsplanen, så alle arbejder mod de samme mål. Desuden tilstræbes der til i virksomheden at have et højt informationsniveau internt, hvilket dermed inddrager alle medarbejdere aktivt i at reducere den negative indvirkning på miljøet samt en løbende forbedring af arbejdsmiljøet.

13 Næste redegørelse

Miljøredegørelsen for 2010 er meldgaard MILJØ A/S's niende redegørelse, og miljøredegørelsen for år 2011 påregnes udarbejdet i 1. kvartal 2011, hvorefter den fremlægges for medarbejdere, myndigheder og andre interessenter.

Miljøredegørelse for 2011 vil indeholde sammenligningstal for 2010, 2009, 2008 og 2007 så udviklingen i de væsentlige miljøpåvirkninger følges nøje og derfor også medvirker til eventuelle nye tiltag.

Organisationsplan



meldgaard

...helt naturligt

Handlingsplan

afdeling: meldgaard MILJØ AVS

sikkerhedsleder: Freddy Fogh Sørensen

Problem	Løsningsforslag	Aktion	Termin & ansvarlig	Opfølgning
Påbud: Løft af kærer	Der er sat nykonstruerede kærrestativer i ordre – SE BILAG		SE BILAG	Ok
Ind/udstigning af renovationsbil	Folder der beskriver hvordan man sikkert stiger ind og ud af bil	Birgitte Suurballe	1. maj 2007/L. Perschke	Ok
APV er udarbejdet i september/oktober 2008	Udsendelse af APV skemaer til alle afdelinger	Birgitte Suurballe	Oktober til januar 2009	ok
Opdatering af handlingsplan sker januar 2009.	Sammenkobling af svar fra APV skemaerne	Birgitte Suurballe	Januar 2009	ok
Træder forkert pga. forkert underlag (pkt. 11+12)	Strengere krav til overholdelse af AT regler ude hos husstandene (omkring underlag) Øget info omkring ind og udstigning af køretøjerne i manuel	Øget kampagne samtidig skabe en større forståelse ude hos kommunerne for vigtigheden af at underlaget skal være ok og at de har et medansvar	I løbet af 2009 Driftsansvarlige, sikkerhedsrepræsentanter og formænd	Ok
Angst for at blive påkørt (pkt 13)	Strengere krav for brug af vores arbejdstøj. Tidligere opstart på befærkede veje.	Skabe en større forståelse for vigtigheden af gå i det forskrevne arbejdstøj. Samtidig åbne op for en dialog hos kommunerne at der evt må startes før på de store befærkede veje.	I løbet af 2009 Driftsansvarlige, sikkerhedsrepræsentanter og formænd	Ok
Tunge skub, løft og træk (pkt 24,26,27,28,31)	Strengere krav til overholdelse af AT regler ude hos husstandene (omkring underlag)	Øget kampagne samtidig skabe en større forståelse ude hos kommunerne for vigtigheden af at underlaget skal være ok og at de har et medansvar	I løbet af 2009 Driftsansvarlige, sikkerhedsrepræsentanter og formænd	Ok

meldgaard

Uhensigtsmæssige vrid (pkt 15,30)	Infokampagner med hænger omkring rigtig placering af containere/beholdere	Øget kampagne og samtidig skabe en større forståelse ude hos kommunerne for vigtigheden af at de har et medansvar i vores medarbejderes arbejdsmiljø	Ok
Særlig tilsyn Esbjerg d. 19. maj 2009 givet følgende påbud: I mødegå risiko for vold og trusler i forbindelse med kontakt med borger	Fremstille en procedure for de forskellige konfliktepisoder der kan opstå.	Arbejdsgruppe: 3 sikkerhedsrepræsentanter + 2 fra driften har udarbejdet et flow diagram indsendt som materiale til AT som skal bruge som udgangspunkt for episoder der kan opstå	Ok
Særlig tilsyn Esbjerg d. 19. maj 2010 givet følgende påbud: I mødegå den fysiske belastning ved tørring af containere, hvor håndtagene er svært tilgængelige. Skal være efterkommet 1. april 2010	Dialog med kommunen. Laves en fælles kampagne i forbindelse med ny folder 1. jan.	Freddy Fogh Sørensen	Tilbage melding sendt til AT d. 29. marts 2010
Særlig tilsyn Esbjerg d. 19. maj 2010 givet følgende påbud: I mødegå den fysiske belastning ved manuel håndtering af dagrenovation. Skal være efterkommet 1. april 2010	Dialog med kommunen. Laves en fælles kampagne i forbindelse med ny folder 1. jan der angiver hvorledes AT reglerne er. Samtidig registrerer renovations medarbejdernes adresser hvor belastningen er størst, prioriteret rækkefølge. Se bilag tilbage melding	Freddy Fogh Sørensen	Tilbage melding sendt til AT d. 29. marts 2010
Særlig tilsyn i Kolding d. 12. maj 2009. Givet påbud d. 25. maj 2009. I mødegå den fysiske belastning ved manuel håndtering af dagrenovation i Kolding. Skal løses pr. 1 marts 2010	Dialog med kommunen hvorledes vi angriber dette problem. Via dialog blevet enig om at der skal foretages en registrering af adgangsforholdene i Kolding kommune på turene	Birgitte Suurballe	Registrering foretages i løbet af jan, feb mdr. 2010. Registrering først startet i uge 15. Søgt forlængelse pr. 1. juni 2010. Tilbage melding sendt pr. 29. maj ej godkendt som løst. Fået ny frist frem til 1. november 2010. Afventer skriftlig svar fra Kolding kommune i løbet af uge 26 2010
Særlig tilsyn i Vardø d. 27. maj 2009. Givet følgende påbud: I mødegå den fysiske belastning ved manuel håndtering af dagrenovation. Påbuddet skal være efterkommet senest d. 1. februar 2010	Dialog med kommunen. Udarbejdes en handlingsplan for at lokalisere problemet omfang. Foretages registrering af Vardø indre bymidt, landområderne, øvrige bydele, sommerhusområderne	Freddy Fogh Sørensen	Tilbage melding sendt til AT d. 29. januar 2010. Udsendelse af breve er forsinket pga sneen.

meldgaard

<p>Meldgaard skal løbende følge op omkring dette emne.</p>				<p>Meldgaard skal løbende følge op omkring dette emne.</p>
<p>Tilbagemelding d. 22. dec blev afvist. Registrering foretages på ny. Samtidig ansøgt om tidsforlængelse pr. 1 juni 2010. Ny tilbagemelding sendt d. 1. juni 2010 AT godkendt tilbagemeldingen.</p>	<p>Foretaget en kortlægning af adgangsforholdene på tur 1,3 og 4.</p>	<p>Erik Andressen</p>	<p>Der foretages en registrering af adresser i løbet af efteråret.</p>	<p>Særlig tilsyn i Viborg d. 6. juli 2009. Givet følgende påbud: At undersøge adgangsforholdene ved indsamling af dagrenovation på indsamlingsruterne 1,3 og 4 i Viborg.. Påbuddet skal efterkommes senest d. 1. dec. 2009</p>
<p>Ankning vedr. oprindelig påbud blev forkastet af AT pr. brev d. 9. marts 2010</p>	<p>Genindkaldt til opklarende dialogmøde med AT d. 9 dec. 2009. Der aftales at der fremsendes registrerings materiale vedr. problemet. Fremsendes d. 28. jan. 2010. AT ønsker behandling i sikkerhedsorganisationen d. 2 marts 2010</p>	<p>Birgitte Suurballe/ Erik Andressen</p>	<p>Fremsendt påbuddet til Hammel kommune. Hverken Meldgaard eller Hammel kommune er enig i påbuddet. Mener at plast sække er lige så sunde at benyttes som papirsposer. Fælles beslutning ankning af påbuddet. Der indsendes en skrivelse både fra Meldgaard og Hammel kommune.</p>	<p>Særlig tilsyn i Hammel d. 6. august 2009. Givet følgende påbud: At sikre at arbejdet med at indsamle dagrenovation kan udføres sikkerheds- og sundhedsmæssigt fuldt forsvarlig. Påbuddet skal efterkommes senest d. 1. jan. 2010</p>
<p>Ankning vedr. oprindelig påbud blev forkastet af AT pr. brev d. 9. marts 2010</p>	<p>Se ovenstående kommentar er blevet behandlet ved samme lejlighed</p>	<p>Birgitte Suurballe/ Erik Andressen</p>	<p>Ankning af påbuddet. Sket sammen med ovenstående skrivelse</p>	<p>Særlig tilsyn i Hammel d. 6. august 2009. Givet følgende påbud: At undersøge el-sikkerheden ved de elektriske installationer i det etablerede baderum.. Påbuddet skal efterkommes senest d. 1. jan. 2010</p>
<p>Der holdes øje med det ved de normale drifts besøg</p>	<p>Foretaget personlig for hver medarbejder.</p>	<p>Erik Andressen / formand Lars Madsen</p>	<p>Mandskabet fået en mundtlig anvisning om at det udleverede arbejdstøj + sikkerhedssko skal benyttes i arbejdstiden. Samtidig henvises til sikkerhedsmappen hvor vejledningen er beskrevet.</p>	<p>Særlig tilsyn i Silkeborg d. 14. maj 2009. Blev der givet en vejledning i brug af personlige væremidler</p>
<p>Kommunen vil sende brev ud til de borger der registreret med dårlig adgangsforhold. Venter på tilbagemelding fra AT om påbud er efterlevet</p>	<p>Der er i løbet af marts/ april mdr. foretaget registrering af adgangsforhold der ikke overholder AT vejledningen 2.24. Antal kan ses på bilag der er sendt til AT d. 25. maj 2010</p>	<p>Freddy Fog Sørensen</p>	<p>Dialog med Ringkøbing kommune. Der vil blive foretaget registrering af adgangforhold i Ringkøbing midtby.</p>	<p>Særlig tilsyn i Ringkøbing d. 7. okt 2009. Givet følgende påbud: At undersøge adgangsforholdene ved indsamling af dagrenovation i Ringkøbing. Påbuddet skal efterkommes senest d. 1. maj. 2010</p>

meldgaard

<p>Særlig tilsyn i Ringkøbing d. 7. okt 2009. Givet følgende påbud: At undgå tung løft ved indsamling af dagrenovation. For at efterleve dette påbud skal der bruges en autoriseret arbejdsmiljørådgiver.. Påbuddet skal efterkommes senest d. 1. feb. 2010</p>	<p>Sendt anmodning til AT d. 25 februar 2010 om brug af samme rådgiver og procedure som Viborg. Ingen skriftlig reaktion fra AT. Forventer at da vi ikke hører noget fra AT er han godkendt.</p>	<p>Freddy Fog Sørendsen/ Birgitte Suurballe</p>	<p>D. 19. maj har vi indsendt samarbejdsaftalen med rådgivnings firmaet som er den samme som vi bruger i Viborg. Der aftalt at samme undervisningsmateriale benyttes.</p>	<p>Der er afholdt mandskabsmøde d. 23. juni 2010 Gennemgået hvorledes den fysiske belastning påvirker kroppen og brug af hjælpemidler Redegørelse fra rådgiver eftersendt til AT d. 28. juni. Meldgaard skal løbende følge op omkring dette emne jævnlig</p>
<p>APV skemaer udsendt til alle medarbejder i Horsens d. 13. november. Aftalt aflevering senest d. 18/12-2009</p>	<p>APV skema udliveret sammen med følgeskrivelse. Da vi nåede d. 18/12 -2009 var der næsten ikke afleveret nogle skemaer så fristen blev forlænget jan. Mdr. ud.</p>	<p>Erik Andressen / Birgitte Suurballe</p>	<p>31. januar modtaget 22 skemaer</p>	<p>Bearbejdning af skemaer i løbet af feb. Marts mdr. Pga det store arbejdspress der har været i løbet af vinteren pga sne har bearbejdning af dato først sket i løbet af aprl + maj mdr.</p>
<p>Resultat fra APV undersøgelsen Horsens. Der hvor der skal sættes ind er Ergonomen Tunge løft, skub og træk. Spm 24,26,27,29,30</p>	<p>Strengere krav til overholdelse af AT regler ude hos husstandene omkring underlag ,overfyldning og lign. Få Kommunen i dialog. Øget instruktion i brug af hjælpemidler (kærren, sedler i forbindelse med overfyldning, udfyldelse af AT registrerings skemaer)</p>	<p>Øget kampagne samtidig skabe en større forståelse ude hos kommunerne for vigtigheden af at AT er ok og overfyldninger ikke accepteres.</p>	<p>I løbet af 2010 Driftsansvarlige, sikkerhedsrepræsentanter og formænd</p>	<p>Chauffører skal benytte AT skemaer + meddeleleses sedler i forbindelse med overfyldninger. Kommunen skal være bedre til at overholde deres tidsfrist på 4 uger.</p>
<p>Resultat fra APV undersøgelsen Horsens. Der hvor der skal sættes ind det psykiske arbejdsmiljø følgende spm. gav og træk. Spm 40,41,43,45,46</p>	<p>Skabe en dialog vedr. resultaterne om det psykiske arbejdsmiljø med tillidsmand, sikkerhedsrepræsentant, formand og driftsansvarlig, for at finde en mulig løsning så disse minimeres. Indkaldes til dialogmøde.</p>	<p>Erik Andressen</p>	<p>Indkaldes til dialog møde med tillidsmand, sikkerhedsrepræsentant, formand og driftsansvarlig inden sommerferien</p>	<p>Evaluering i efteråret.</p>

Revideret maj 2010 af Birgitte Suurballe

meldgaard MILJØ A/S



Askelund 10 • DK-6200 Aabenraa • 74 33 72 00 • miljo@meldgaard.com